



# INSP!R

Réseau international pour  
le droit à la protection sociale

## LE RÉSEAU INTERCONTINENTAL INSP!R **RAPPORT D'ACTIVITÉS**

**2021-2022**

Connected by **WCSM**

# INTRODUCTION

L'histoire du réseau intercontinental INSP!R commence officiellement en novembre 2019, lors d'un atelier de lancement réunissant des membres issu-es des quatre continents qui se sont entendus afin d'unir au niveau mondial des synergies regroupant des organisations partenaires de WSM, de l'ACV-CSC et de la Mutualité Chrétienne de Belgique déjà actives aux niveaux national et continental.

Car cette histoire remonte à bien plus loin : l'idée de travailler en synergie, en réseau, de faire se rencontrer des acteurs variés autour d'un même objectif commun de lutte contre les inégalités, constitue depuis toujours l'ADN des membres du réseau. Se relier en réseau, c'est se donner les moyens de partager nos expériences et d'apprendre les un-es les autres, de renforcer la visibilité de ce que nous revendiquons et de défendre ensemble l'idéal d'une protection sociale universelle. Le point de départ du travail du réseau se base sur l'Agenda Travail Dément de l'Organisation internationale du Travail, et cela afin de transformer les sociétés tout en veillant à ce que personne ne soit laissé de côté. Tous ensemble, les acteurs du réseau INSP!R ont la conviction que la meilleure voie pour sortir les populations de l'exclusion

et de la précarité est de construire ou de consolider de véritables systèmes de solidarité qui accompagnent ces femmes et ces hommes tout au long de leur vie, pour les aider à faire face aux difficultés, en toute autonomie. Ce système, la protection sociale, est fondé sur un certain nombre de droits humains, reconnus comme universels depuis 1948. C'est un mécanisme à développer et à protéger. Il a fait ses preuves et peut être mis en place partout, à condition d'être soutenu et qu'il implique l'Etat, le secteur privé et la société civile. La protection sociale ne doit pas être vue comme une charge, mais plutôt comme un investissement pour une société plus durable, inclusive et solidaire.

*'La meilleure voie pour sortir les populations de l'exclusion et de la précarité est un véritable système de solidarité qui les accompagne tout au long de leur vie, pour les aider à faire face aux difficultés, en toute autonomie.'*



# UN RÉSEAU INSP!R

## Mission

L'objectif d'INSP!R est de contribuer à une **protection sociale universelle** et de revendiquer le **rôle prépondérant de la société civile** dans la mise en œuvre de politiques nationales, globales et largement soutenues de protection sociale.

## Vision

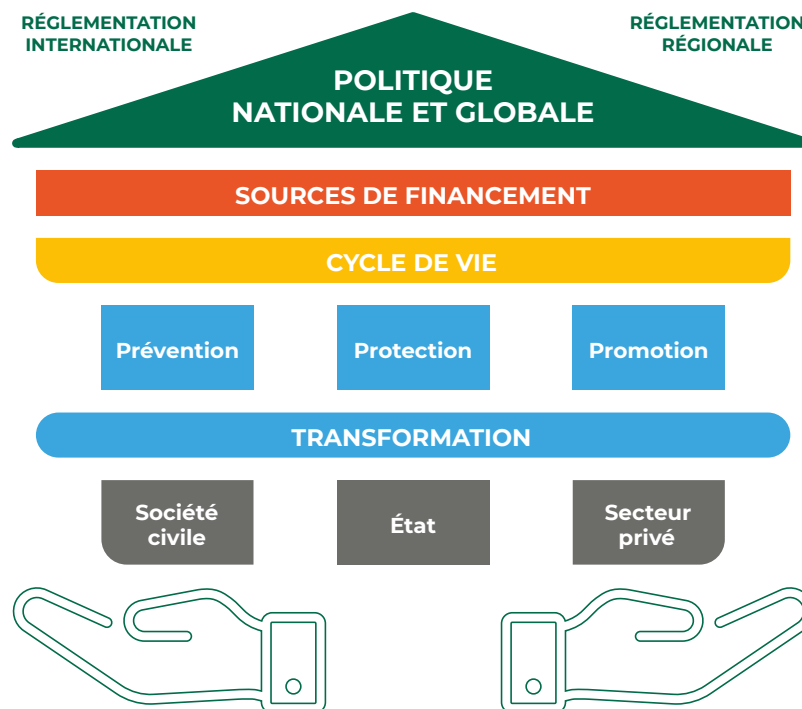
Principes clés pour mener à bien des politiques de protection sociale :

- 1) une approche basée sur **les droits** (ancrée dans les réglementations nationales, régionales et/ou internationales) ;
- 2) une **combinaison de plusieurs mesures** (prévention, protection, promotion) pour fournir des avantages (en espèces et/ou en nature) aux personnes ;
- 3) la participation effective de **multiples parties prenantes** (État, société civile, secteur privé) pour transformer en permanence la politique existante ;
- 4) la nécessité de sources multiples pour assurer un **financement durable** (national et international) ; et
- 5) une approche du **cycle de vie** (de la naissance à la mort).

## Valeurs

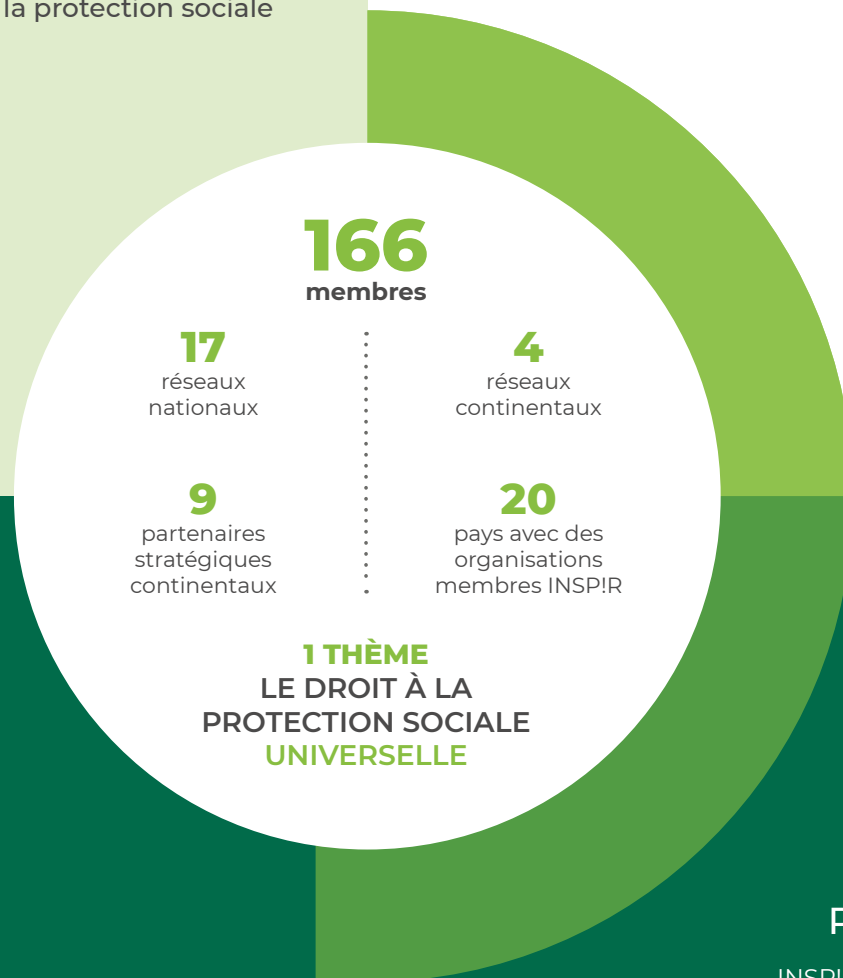
Le comité de pilotage d'INSP!R au niveau intercontinental est conçu comme un lieu où le réseau peut échanger et décider des actions qu'il souhaite entreprendre ensemble au niveau international. Sur la base du **principe de subsidiarité**, les actions entreprises au niveau international devraient être motivées et viser à renforcer les actions des réseaux respectifs au niveau national et continental.

Pour des raisons de bonne gouvernance, le comité de pilotage et l'organisation de coordination respectent un ensemble de valeurs fondamentales communes, qui sous-tendent le travail du réseau dans son ensemble, telles que : **la participation effective et la prise de décisions conjointes, l'inclusion et l'équité, l'autonomie et l'appropriation démocratique ainsi que la transparence et la responsabilité.**

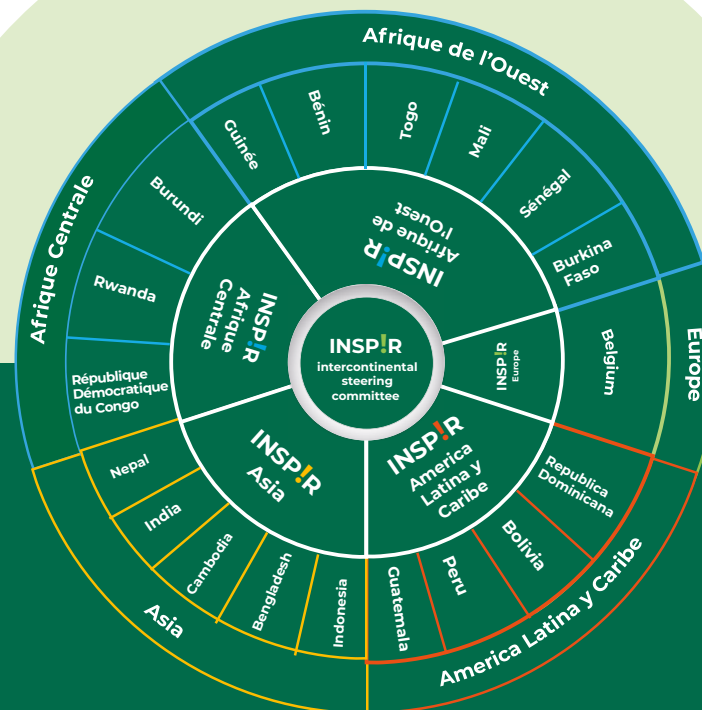


# INSP!R

Réseau international pour  
le droit à la protection sociale



## INSP!R, UN RÉSEAU PRÉSENT AUX QUATRE COINS DU GLOBE



### Pourquoi le nom INSP!R ?

INSP!R est tiré d'un acronyme en anglais, *International Network for Social Protection Rights*, nom qui souligne la dimension internationale du réseau. Ce nom a l'avantage, comme tel, de trouver une signification dans beaucoup de langues. Il fait référence à l'inspiration, à la respiration, à la créativité. Le droit à la protection sociale est toujours la pierre angulaire des luttes du réseau, mais ce droit englobe d'autres droits différents : à la santé, à une pension décente, à des allocations de chômage, à une assurance maladie, à des allocations familiales, etc., d'où l'usage du pluriel pour « Rights ».

# HISTORIQUE

1974

## Les premières fondations

Création de l'ONG Wereldsolidariteit-Solidarité Mondiale pour encadrer les activités de coopération au développement du Mouvement ouvrier chrétien belge en vue de promouvoir **le travail digne et la protection sociale** pour lutter contre la pauvreté et l'exclusion sociale.

2007

## La synergie au service du changement

Le cadre stratégique de Solidarité Mondiale pour la période 2008-2013 réoriente l'action sur une coopération directe avec les partenaires en Afrique, Amérique Latine & Caraïbes et Asie, et inclut une approche continentale, où la **mise en réseau et les synergies** entre organisations partenaires sont considérées comme composantes essentielles.

2008

## L'impact collectif

Le programme triennal 2008-2010 de Solidarité Mondiale prévoit explicitement des activités axées sur la synergie entre organisations au **niveau national**, notamment au Bénin, au Burkina Faso, en RD Congo, en Guinée, au Guatemala, en Inde et au Népal.

2011

## Collaborer pour progresser

Des activités de **synergie et mise en réseau** sont planifiées dans tous les pays du programme 2011-2013 de Solidarité Mondiale.

2013

## Maximiser l'impact

Le cadre stratégique de Solidarité Mondiale pour la période 2014-2019 prévoit de renforcer le positionnement des organisations dans des réseaux politiques et thématiques sur le droit à la protection sociale au niveau **belge, européen et international**.



2014

## Vers l'unité continentale

Le nouveau programme triennal de Solidarité Mondiale organise les réseaux nationaux en réseaux continentaux en vue de renforcer le suivi thématique, les synergies et les échanges, via un comité de pilotage continental autogéré par les organisations partenaires du continent. Ces réseaux développent une communication sur le droit à la protection sociale du point de vue des organisations partenaires à travers des **blogs et des newsletters**, largement diffusés et suivis.

2019

## La consultation inaugurale de Genève ouvre la voie

Solidarité Mondiale prend le nouveau nom de WSM. Le réseau INSP!R prend vie dans sa dimension internationale : première consultation à Genève pour **fixer ses objectifs et son mode de fonctionnement**, élaboration d'une **identité visuelle** et création des premiers **outils de travail**.

2020

## Coordonner les actions par le biais d'un comité de pilotage intercontinental

À la lumière des grands défis posés par les questions mondiales telles que les **objectifs de développement durable, les résolutions de l'OIT et les initiatives des Nations unies en matière de protection sociale**, les réseaux régionaux d'Afrique, d'Amérique latine et Caraïbes et d'Asie ont choisi d'étendre la portée de leur réseau en créant un **comité de pilotage mondial** pour coordonner les actions au niveau intercontinental.

2022

## Unir les continents pour la protection sociale : Lancement officiel d'INSP!R

Le 3 février 2022, dans le cadre d'un webinaire, plus de 300 participant-es du monde entier ont célébré virtuellement le **lancement officiel d'INSP!R**. Le séminaire a rassemblé des personnes d'horizons divers pour discuter de la vision et des objectifs communs du réseau, à savoir **la lutte pour une protection sociale universelle et la reconnaissance du rôle central de la société civile dans cette mission**.



## INSP!R : de l'expérience locale à l'approche intercontinentale

Toutes les organisations membres du réseau partagent une conviction commune, forgée au départ de leur expérience de terrain avec leurs membres et populations cibles : l'importance de défendre le droit à la protection sociale universelle. La diversité du réseau fait sa force : syndicats, mutuelles de santé, ONG, organisations de femmes, de jeunes ou de personnes âgées, initiatives d'économie sociale et solidaire, etc. Cette approche multi-acteurs donne au réseau toute sa légitimité. Mais pour que ces organisations et les populations qu'elles défendent puissent peser de tout leur poids en

faveur d'une protection sociale universelle, il faut indéniablement élargir leur champ d'influence : créer des liens entre les organisations d'un même pays, pour avoir une portée nationale. S'appuyer sur les luttes dans les pays voisins pour défendre une approche continentale. Enfin, connecter les réseaux multi-acteurs continentaux pour organiser le travail commun au niveau intercontinental. La mise en réseau, c'est la stratégie gagnante d'INSP!R afin d'engranger des victoires en faveur du droit à la protection sociale universelle ! Car seul, on avance plus vite, mais ensemble, on va plus loin.

# LE RÉSEAU INSP!R EN ACTION !



INSP!R

## Le plaidoyer

Le réseau se concentre sur **la promotion** d'un changement structurel en renforçant la **collaboration** avec d'autres groupes et réseaux de la société civile tout en travaillant en étroite collaboration avec des institutions internationales. Elle utilise le plaidoyer politique pour amplifier la voix de la société civile et des syndicats dans la promotion de la protection sociale universelle.

## L'apprentissage et la capitalisation

Le réseau vise à améliorer l'apprentissage et à tirer parti des opportunités par le biais d'**échanges internationaux**, tels que des **visites de terrain, des séminaires ou encore via la réalisation d'études**. Ces actions sont organisées régulièrement entre les membres du réseau de différents pays et continents. Ces activités s'alignent sur les besoins et les priorités des membres d'INSP!R.

## La récolte de fonds

Le réseau vise à faciliter la collaboration avec d'autres organisations et divers donateurs en créant des propositions conjointes et en étendant le réseau, ce qui permet de mettre en commun des fonds provenant de diverses sources telles que **l'OIT, l'UNICEF, l'UE, ENABEL et d'autres bailleurs internationaux** afin d'influencer efficacement les politiques de protection sociale tant au niveau local qu'au niveau international.

## La communication

Le réseau a mis en place une **identité visuelle commune** pour améliorer sa visibilité et unifier sa communication. Cela inclut la consolidation et l'harmonisation des canaux de communication sur **un nouveau site web ([www.inspir.global](http://www.inspir.global))** pour diffuser des informations sur **le droit à la protection sociale universelle et les contributions du réseau à travers le monde**.

## LES SUCCÈS DU RÉSEAU INSP!R

### Les membres d'INSP!R mobilisés pendant le Covid !

La solidarité et le soin à apporter aux autres font partie de l'ADN du réseau INSP!R. Toujours aux côtés des plus vulnérables de la société, les membres ont fait face à la crise du coronavirus et ont démontré plus que jamais à quel point la solidarité est essentielle afin de dépasser les crises. Ces mouvements sociaux ont été au cœur du combat pour apporter de l'aide aux populations vulnérables et précaires affectées par cette crise. Un fonds d'urgence spécial Covid-19 avait été mis à disposition des membres du réseau, et leur a permis de mener des actions tous azimuts afin de pallier les besoins sanitaires et alimentaires urgents. Une véritable protection sociale de crise s'est mise en place aux quatre coins du monde, de l'Inde à la République dominicaine, en passant par le Niger et la RD. Congo! Retrouvez [ici](#) quelques unes des initiatives créatives et innovantes qui ont permis aux populations de passer le cap dans la dignité !

.....



### INSP!R Europe est sur les rails !

Depuis le début de l'année 2021, WSM (ONG belge du mouvement ouvrier chrétien), CSC – confédération des Syndicats Chrétiens de Belgique et la Mutualité Chrétienne de Belgique, tous-tes membres d'INSP!R, se concertent régulièrement dans le cadre du réseau INSP!R- Europe. Les thématiques discutées touchent à l'économie de plateforme et à la chaîne globale des

soins dans le cadre du droit des populations à la protection sociale universelle. Il existe une volonté de ce réseau européen de s'ouvrir à d'autres organisations européennes. Un premier pas vient d'être franchi avec un contact en 2023 avec les partenaires de la Mutualité Chrétienne qui se trouvent en Pologne, Roumanie et Moldavie.



### Evènement de lancement du réseau INSP!R

Le 3 février 2022, 300 personnes issues de quatre continents se sont retrouvées virtuellement pour célébrer le lancement officiel du réseau INSP!R. Les participant-es, issu-es d'horizons variés (coopération internationale, mouvements sociaux, instances politiques continentales, syndicats et mutuelles, etc.) ont pu découvrir et débattre pendant ce séminaire des réalisations concrètes des organisations sur le terrain ainsi que de la vision et des objectifs partagés par la centaine de membres de ce réseau : lutter ensemble pour que la protection sociale universelle pour tou-te-s devienne une réalité tout en mettant en avant le rôle clé de la société civile dans cette mission.



#### Les intervenants ont pu délivrer quelques messages forts :

« La protection sociale n'est pas de l'ordre de la survie, mais de l'épanouissement des personnes. Elle ne protège pas seulement la vie des gens : elle est un levier prospère pour les ménages, et les membres d'une société dans une économie qui offre des opportunités et respecte la dignité. », a dit Rachel Sabates-Wheeler (Institute for Development Studies).

« Nous sommes crédibles car nous parlons de ce que nous vivons », a expliqué Mamadou Diallo (Confédération syndicale internationale). « Notre demande pour plus de protection sociale s'ancre dans des besoins mais surtout des droits (humains) rencontrés par les populations/bénéficiaires... On ne demande pas la charité mais le respect des droits humains fondamentaux. Il est temps de le comprendre et INSP!R est là pour le rappeler aussi ». Et de conclure en soulignant que « la Protection sociale est un investissement, et financièrement abordable ! Il faut pousser nos responsables politiques à mobiliser des ressources ».



# LES SUCCÈS DU RÉSEAU INSP!R

## Conférence internationale du Travail 2022 : des avancées majeures !

L'OIT tenait sa grande assemblée annuelle en juin 2022. Le syndicat chrétien belge ACV-CSC, qui est un membre reconnu au sein du groupe des travailleur·euses de l'OIT, y était présent. WSM, l'ONG belge, était présente aussi sur place afin de soutenir l'ACV-CSC dans son plaidoyer. L'ensemble des membres d'INSP!R ont pu alimenter les débats par l'intermédiaire de ces deux acteurs, et ainsi contribuer à la richesse des échanges sur base de leurs expériences de terrain.

**Ainsi, la Conférence internationale du Travail (CIT) a reconnu la santé et la sécurité au travail comme le cinquième principe et droit fondamental au travail.** Cette décision est la première extension des droits fondamentaux des travailleur·euses depuis un quart de siècle. Il y avait urgence, car chaque année, plus de 3 millions de travailleur·euses meurent à cause de leur travail et des dizaines de millions d'autres souffrent de blessures et de problèmes de santé. Cette victoire, fruit d'une campagne soutenue de trois ans menée par les syndicats, les professionnels, les praticiens et les familles des victimes, permettra d'inverser cette tendance mortelle.

**La CIT s'est également penchée sur le travail décent et l'Economie Sociale et Solidaire** lors d'une « discussion générale », consciente de l'importance que prend cette économie dans le monde entier.

La discussion générale a abouti à la formulation de conclusions sous forme d'une Résolution. Outre une définition solide de l'économie sociale et solidaire permettant aux Etats d'identifier clairement la nature de ces initiatives (dans l'objectif que des législations nationales, régionales et locales soient élaborées en soutien à ce secteur), la résolution a également proposé des orientations pour que les parties prenantes de l'OIT puissent soutenir, comme il se doit, l'économie sociale et solidaire via différentes actions très concrètes. Enfin, le document formule également des propositions afin que le Bureau international du Travail (BIT) améliore son soutien à l'ESS, au moyen de prises d'initiatives diverses. En octobre 2022, l'OIT a adopté une note d'orientation, déclinée en plan d'action, afin de donner suite à ces conclusions et de concrétiser les pistes évoquées.

L'ACV-CSC et WSM et INSP!R se sont fortement impliqués dans cette discussion à Genève car les membres d'INSP!R font vivre au quotidien des expériences d'Economie Sociale et Solidaire et contribuent par ce biais à l'atteinte de la protection sociale universelle.

## Un plaidoyer pour un fonds mondial pour la protection sociale

Au cours des premiers mois de 2021, INSP!R a rédigé sa position concernant un « Fonds mondial pour la protection sociale » appelant à un soutien plus important, mieux coordonné et prévisible à long terme pour les systèmes de protection sociale. Nous avons mis l'accent sur l'importance d'aligner un tel fonds sur les normes de l'OIT en matière de protection sociale universelle et sur le fait qu'il devrait permettre aux partenaires sociaux et à la société civile de participer efficacement à la prise de décision. Le 24 septembre 2021, nous avons organisé un webinaire pour partager cette position. Parallèlement, lors de l'Assemblée générale des Nations unies, l'OIT et les Nations unies ont présenté le projet d'un « Accélérateur mondial pour l'emploi et la protection sociale pour une transition juste ». En principe, cet Accélérateur peut être une réponse à notre demande d'un Fonds mondial pour la protection sociale. Toutefois, nous devons veiller à ce que le renforcement de la protection sociale ne soit pas relégué au second plan par d'autres objectifs. C'est pourquoi, en 2022, nous avons poursuivi notre lobbying, avec la Confédération syndicale internationale (CSI) et la Coalition mondiale pour les socles de protection sociale (GCSPF), afin de nous assurer que nos principaux points d'attention ne seront pas écartés une fois que l'Accélérateur sera mis en œuvre.

# REMERCIEMENTS

Vu le renouvellement du Comité de pilotage en 2023, il nous semble naturel de remercier les tout premiers membres qui en ont fait partie depuis 2020.

La première réunion du Comité de pilotage s'est tenue en novembre 2020 et a rassemblé des délégations issues de 4 continents afin de :

- Développer et mettre en œuvre une stratégie et un plan de travail communs concernant les actions de plaidoyer internationales
- Développer et mettre en œuvre une stratégie et un plan de travail communs concernant l'apprentissage, le renforcement mutuel des capacités et la capitalisation au niveau international
- Superviser et assurer la cohérence des travaux réalisés dans le domaine de la communication et du financement.

Merci à :

- **Issa Sissouma** et **Niwa Soulima** pour le réseau INSP!R Afrique de l'Ouest accompagnés par **Valère Pihoun Koffi** en tant que coordinateur thématique.
- **Gabriela Prudencio** et **Luis Lopez Cortez** pour le réseau INSP!R Amérique latine et Caraïbes accompagné-es par **Georgina Bruno** en tant que coordinatrice thématique.

- **Sulistri Afrileston** et **Samy Arokiasamy** pour le réseau INSP!R Asie accompagné-es par **Bismo Sanyoto** en tant que coordinatrice thématique.
- **Dr. Ingrid Mulamba** pour le réseau Afrique centrale, accompagnée par le **Dr. Anatole Mangala** en tant que coordinatrice continentale.
- **Katrien Verwimp** pour le réseau belge qui fait le lien avec l'Europe.

Merci à vous tou-tes pour la qualité des actions menées et pour votre implication et investissements quotidiens pour que la protection sociale soit mise au premier plan sur la scène internationale.

Nous souhaitons aux membres du Comité de pilotage intercontinental qui prennent le relais en 2023 beaucoup de succès pour la poursuite de la mise en œuvre d'actions visant à visibiliser et soutenir les travailleur-euses dans le monde.



# LES PERSPECTIVES D'INSPIR POUR LA PÉRIODE 2023-2026

## Lancement du site internet d'INSPIR

En 2023, nous lançons le nouveau site web du réseau INSPIR, [www.inspir.global](http://www.inspir.global)

En 3 langues (FR-EN-SP), il propose les descriptions de l'ensemble des membres qui sont répertoriés mais aussi une explication des thèmes couverts par le réseau. Une page d'articles permet de découvrir les initiatives de ses membres mais aussi l'actualité en lien avec les réalisations du réseau autour du droit à la protection sociale universelle.



## Toujours plus de travailleur·euses protégé·es

L'objectif du réseau INSPIR pour la période couvrant 2022 à 2026 est de permettre à plus d'un million de travailleur·euses, dont 40 % de femmes, d'obtenir un **emploi décent grâce à l'implication de l'ensemble de ses membres**.

Nous voulons aussi que près de 4 millions de personnes à travers le monde puissent **bénéficier d'un mécanisme de protection sociale (public ou communautaire), grâce aux mouvements sociaux qui organisent les mutuelles de santé délivrant des soins de santé de qualité**.

### Objectifs par continent en termes de couverture de protection sociale

- **300 000 travailleur·euses en Afrique centrale**  
(dont 60 % de femmes et 25 % de jeunes)
- **1 million travailleur·euses en Afrique de l'Ouest**  
(dont 53 % de femmes et 54 % de jeunes)
- **45 000 travailleur·euses en Amérique latine et Caraïbes**  
(dont 40 % de femmes et 19 % de jeunes)
- **2,5 millions travailleur·euses en Asie**  
(dont 56 % de femmes et 67 % de jeunes)

Le réseau INSPIR a comme ambition de déposer plus de **100 projets et propositions de lois et de réglementations légales en faveur du travail décent et l'accès à la protection sociale** auprès d'instances internationales, régionales, nationales et locales qui bénéficieront à plus de 200 millions de travailleur·euses vulnérables dont des femmes et des jeunes.

# LES PERSPECTIVES D'INSP!R POUR LA PÉRIODE 2023-2026

## En 2023, nous fêtons 15 ans de mise en réseau!

En 2023, les membres d'INSP!R fêteront les 15 ans du début de la dynamique de réseautage autour de cet objectif commun qu'est la réalisation de la protection sociale universelle pour tous·tes. Si le réseau a pris le nom d'INSP!R en 2022, le travail a commencé bien avant, dès 2008 avec des réseaux nationaux qui se sont constitués autour de membres résolus à faire valoir ce droit fondamental. En 2014, ces membres se sont rassemblés autour de dynamiques continentales afin de peser dans les agendas politiques régionaux et de mieux échanger des bonnes pratiques. Enfin, en 2019, le comité de pilotage intercontinental, rassemblant des représentant·es des différents continents, a été créé afin de mieux appréhender ensemble les enjeux mondiaux interconnectés autour de cette thématique. Un évènement pour fêter cela ensemble sera organisé en décembre 2023, on vous tient informés!

.....

## Vers des sociétés globales de «soins»!

À partir de 2023, INSP!R souhaite se concentrer davantage sur l'analyse du phénomène des chaînes mondiales des soins en vue d'évoluer vers des «sociétés globales des soins». Ce thème est à l'ordre du jour de la Conférence internationale du Travail (CIT) de l'OIT en 2024 et une stratégie sur les «soins» est également en cours d'élaboration au niveau européen. Des structures de soins de qualité, organisées de manière solidaire et en nombre suffisant, sont nécessaires pour reconnaître, redistribuer et réduire le travail de soins, qui reste aujourd'hui largement non rémunéré et invisible. Les soins sont un droit, pas une marchandise. Afin de préparer nos interventions lors de la CIT 2024, le réseau INSP!R sera particulièrement actif dès 2023 sur cette thématique. INSP!R Amérique latine & Caraïbes lancera une campagne visant à étendre les systèmes de protection sociale pour en faire de véritables «sociétés globales des soins». WSM (ONG belge) et l'ACV-CSC (syndicat chrétien belge), en collaboration avec la Mutualité Chrétienne de Belgique, organiseront une journée d'inspiration à Bruxelles (Belgique). INSP!R Afrique centrale prévoit un séminaire continental sur la solidarité intergénérationnelle et le besoin de soins de longue durée.

## Composition du comité de pilotage intercontinental d'INSP!R à partir de 2023

**INSP!R se dote d'un comité de pilotage intercontinental renouvelé en 2023. Merci à tou·tes les membres qui donnent de leur temps afin de faire fonctionner le réseau!**

- **Ingrid Mulamba** sera la représentante de **l'Afrique centrale**, accompagnée par **Denis Mushiya** (Coordinateur continental Afrique centrale pour WSM).
- **Sabine Jenifère Medetadji Degue** et **Niwa Soulima** représenteront **INSP!R Afrique de l'Ouest** et seront accompagnés par **Drissa Soaré** (Coordinateur réseau Afrique de l'Ouest pour WSM).
- **Ángeles Carrión** et **Mary Karol Luna** représenteront **INSP!R Amérique latine et Caraïbes** et seront accompagnées par **Gabriela Prudencio** (Coordinatrice réseau Amérique latine & Caraïbes pour WSM).
- **Elly Rosita Silaban** et **Samy Arokiasamy** représenteront **INSP!R Asie** et seront accompagnés par **Bismo Sanyoto** (Coordinateur réseau Asie pour WSM).
- **Santiago Fischer** représentera **INSP!R Europe**.
- La présidence des réunions du comité de pilotage intercontinental sera assurée par **Bart Verstraeten** (WSM).

- **Adresse de contact :**
- **INSP!R – International Network for Social Protection Rights**
- Chaussée de Haecht 579 - 1030 Bruxelles - Belgique
- 
- 
- **Réalisation :** Koen Detavernier, Santiago Fischer, Caroline Lizen, Céline Magonet, Peter Osei, Bart Verstraeten.
- **Photos :** WSM
- **Lay-out :** www.acg-bxl.be

# LES MEMBRES D'INSPIR À TRAVERS LE MONDE

## Afrique centrale

### BURUNDI

<b>AGAKURA</b>	Jeunesse Providence
<b>CBY</b>	Congrégation des frères Bene Yozefu
<b>CSB</b>	Confédération des syndicats libres du Burundi
<b>MUNASA</b>	Mutuelle nationale de santé
<b>ODAG</b>	Organisation pour le développement de l'archidiocèse de Gitega
<b>PAMUSAB</b>	Plateforme des Acteurs des Mutuelles de Santé au Burundi
<b>COSYBU</b>	La confédération des Syndicats du Burundi
<b>FNTT-SI</b>	Fédération National des Travailleurs du Transport, du Social et de l'informel

INSPIR  
Burundi

### RWANDA

<b>AMI</b>	Association Modeste et Innocent
<b>ARR</b>	Association rwandaise des retraités
<b>CEFOTRAR</b>	Centre de formation des travailleurs rwandais
<b>COSYLI</b>	Conseil National des Organisations Syndicales Libres au Rwanda

INSPIR  
Zamuka

**COTRAF** Congrès du travail de la fraternité des travailleurs

**FMP** Fédération des mouvements populaires

### NSINDAGIZA

**Solidarjob** Rwanda

### RD.CONGO

**AAAB** Association des Artistes et Artisans de Binza

**ADP** Association de Défense des Droits des Patients

**CDS** Chaire de dynamique sociale

**CDT** Confédération Démocratique du Travail

**CEPROSEM** Centre de Production de Semences

**CONAPAC** Confédération Nationale des Producteurs Agricoles du Congo

**CSC** Confédération syndicale du Congo

**ESL** Ecole Sociale de Lubumbashi

**Fondation NDOMBA**

INSPIR  
RD.Congo

## FUTURA Envir 4Ward

<b>POMUCO</b>	Plateforme des organisations promotrices des mutuelles de santé du Congo
<b>RCCAR-GAR</b>	Réseau de Coaches Congolais en Approche par les Résultats Rapides et en Gestion Axée les Résultats
<b>SYNAMED</b>	Syndicat National des Médecins

## Afrique de l'Ouest

### BENIN

<b>ADE</b>	Action pour un Développement Endogène
<b>AHISSINON KPAN AKON</b>	
<b>APROSOC</b>	Action pour la Protection Sociale
<b>AS</b>	Alliance Santé
<b>CAO</b>	Centre Afrika Obota
<b>CAPEJ</b>	Centre d'Avenir pour la Promotion de l'enfance et la Jeunesse
<b>CGTB</b>	Confédération Générale des Travailleurs du Bénin
<b>CONSAMUS</b>	Conseil National des structures d'Appui aux Mutuelles Sociales
<b>COSI</b>	Confédération des Organisations Syndicales Indépendantes
<b>EMES</b>	
<b>KPANCON</b>	
<b>MDB</b>	Mutualité pour le Développement à la Base

INSPIR  
Bénin

### MODES

<b>MTC Bénin</b>	Mouvement des Travailleurs Chrétiens du Bénin
<b>SUO</b>	Sœurs Unies à l'Œuvre
<b>SYNAProCEB</b>	Centre de Formation du Syndicat National des Professionnels de la Coiffure et de l'Esthétique du Bénin

### TOGO

<b>ATPDPDH</b>	Association Togolaise Pour la Défense et la Promotion des Droits Humains
<b>COSEPLAC</b>	Collectif des syndicats des enseignements privés laïc et confessionnel
<b>CNCMUT</b>	Cadre national de concertation de la mutualité au Togo
<b>CSTT</b>	Confédération syndicale des travailleurs du Togo
<b>FTBC</b>	Fédération des Travailleurs du Bois et de la Construction
<b>MAPTO</b>	Mouvement Alliance Paysanne du Togo
<b>MUPROSI/FTBC</b>	Mutuelle de protection sociale des travailleurs du secteur informel
<b>MUSATRAV</b>	Mutuelle de Santé des Travailleurs
<b>PODDED</b>	Plateforme des Organisations de Défense des Droits des Employés Domestiques
<b>SADD</b>	Solidarité et Action pour le Développement Durable
<b>SYDEMINEs</b>	Syndicat Démocratiques des Mines
<b>SYNPHOT</b>	Syndicat national des praticiens du Togo
<b>UNSI</b>	Union nationale des syndicats indépendants du Togo
<b>WAGES</b>	

INSPIR  
Togo

## GUINÉE

**AHD** Agence Humanitaire pour le Développement

**CNTG** Confédération Nationale des Travailleurs de Guinée

**DynaM** Dynamic Mutualiste

**FMG** Fraternité Médicale Guinée

**Health** Focus Guinée

### Mutuelles des Douanes de Guinée

**ONAM** Organisation Nationale d'Appui à la Mutualité

**PPSOGUI** Réseau des Promoteurs de la Protection Sociale en Guinée

**REMUFODU** Réseau des Mutuelles de Santé du Fouta – Djallon

### Santé Plus Guinée

**UMSGF** Union des Mutuelles de Guinée Forestière

**UMM** Union des Mutuelles de Mamou

INSPIR  
Guinée

## MALI

### Kondo Jigima

**MTC** Mouvement des Travailleurs Croyants

**UTM** Union Technique de la Mutualité

INSPIR  
Mali

## SÉNÉGAL

**AJE** Action Jeunesse Environnement

**CNTS (dont SUTIDS)** Confédération Nationale des Travailleurs du Sénégal

### Enda Graf Sahel

**GRAIM** Groupe de Recherche et d'Appui aux Initiatives Mutualistes

**ROP** Réseau Oyofal Paj

**UNAMUSC** Union Nationale des Mutuelles de Santé Communautaires

INSPIR  
Sénégal

## BURKINA FASO

**AZN/D** Association Zood-Nooma

**CEAS-Burkina** Centre Ecologique Albert Schweitzer

**CNTB** Confédération Nationale des Travailleurs du Burkina Faso

**CSB** Confédération Syndicale Burkinabè

**GAFREH** Groupe d'Action des Femmes pour la Relance Economique du Houet

**MUFEDE** Mutualité Femmes et Développement

**RAMS** Réseau d'Appui aux Mutuelles de santé

**UNPCB** Union Nationale des sociétés coopératives de producteurs de Coton du Burkina

INSPIR  
Burkina Faso

## Amérique latine et Caraïbes

### GUATEMALA

<b>MTC</b>	Movimiento de Trabajadores Campesinos
<b>CGTG</b>	Confederación General de Trabajadores de Guatemala
<b>MOJOCA</b>	Movimiento de Jóvenes de la Calle
<b>JOC</b>	Juventud Obrera Cristiana
<b>UNSTRAGUA</b>	Unión Sindical de Trabajadores de Guatemala
<b>CUSG</b>	Confederación de Unidad Sindical de Guatemala

INSPIR  
Guatemala

### PERÚ

<b>ANP</b>	Asociación Nacional de Periodistas del Perú
<b>CSP</b>	Confederación Sindical de Trabajadores del Perú
<b>JOC Perú</b>	Juventud Obrera Cristiana
<b>IPIFOH</b>	Instituto de Formación y Promoción de Trabajadoras del Hogar
<b>GRES</b>	Grupo Red de Economía Solidaria del Perú
<b>ASHANTI</b>	Red de jóvenes afrodescendientes del Perú
<b>CATP</b>	Central Autónoma de Trabajadores del Perú

INSPIR  
Peru

### REPÚBLICA DOMINICANA

<b>MOSCHTA</b>	República dominicana – Movimiento Sociocultural para los Trabajadores Haitianos
<b>CONAMUCA</b>	Confederación Nacional de Mujeres del Campo
<b>AMUSSOL</b>	Asociación Mutual de Servicios Solidarios
<b>CASC</b>	Confederación Autónoma Sindical Clasista
<b>CNUS</b>	Confederación Nacional de Unidad Sindical
<b>FEI</b>	Fundación Étnica Integral
<b>CNTD</b>	Confederación Nacional de Trabajadores Dominicano

INSPIR  
Republica Dominicana

### BOLIVIA

<b>CPMGA</b>	Centro de Promoción de la Mujer Gregoria Apaza ( <i>photo</i> )
<b>SENTEC</b>	Servicio de Enseñanza Técnica y Capacitación
<b>CRISOL</b>	Corriente de Renovación Integral y Solidaridad Laboral
<b>Fundación Kallpa Trabaja Digno</b>	

INSPIR  
Bolivia





## Asie

### INDIA

<b>CFTUI</b>	Confederation of Free Trade Unions of India
<b>CWM-I</b>	Christian Workers' Movement-India
<b>NDWM</b>	National Domestic Workers' Movement
<b>AREDS</b>	Association of Rural Education and Development Service <i>(photo)</i>
<b>NDWF</b>	National Domestic Workers' Federation

### NEPAL

<b>NTUC</b>	Nepal Trade Union Congress
<b>GEFONT</b>	General Federation of Nepalese Trade Unions
<b>ITUC-NAC</b>	International Trade Union Confederation-Nepal Affiliated Council
<b>SPCSN</b>	Social Protection Civil Society Network

INSPIR  
Nepal

### INDONESIA

<b>K-SBSI</b>	Konfederasi Serikat Buruh Seluruh Indonesia
<b>GARTEKS</b>	Federasi Garmen Tekstil, Kulit dan Sentra Industri
<b>FKUI</b>	Federation of Construction, Informal, and General Workers Union
<b>KPI</b>	Koalisi Perempuan Indonesia (Indonesia Women Coalition)
<b>PJS-IMHA</b>	Indonesian Mental Health Association
<b>REKAN Indonesia</b>	Indonesia Health Volunteer
<b>Gajimu.com</b>	Platform for Wages and Decent Work
<b>HWDI</b>	Indonesia Women with Disability Association
<b>BPJS Watch</b>	Monitoring NGO on Social Insurance
<b>FLOWER Aceh</b>	Women Activities for Rural Progress in Aceh
<b>LIPS</b>	Sedane Labor Resource Center
<b>JBM</b>	Migrant Workers Network
<b>SEBUMI</b>	Union Federation of Migrant an Informal Workers
<b>TURC</b>	Trade Union Research Center
<b>JAPBUSI</b>	Palm Oil Workers Network

INSPIR  
Indonesia

### CAMBODIA

<b>CLC</b>	Cambodian Labour Confederation
------------	--------------------------------

## BANGLADESH

<b>GK</b>	Gonoshasthaya Kendra
<b>NGWF</b>	National Garment Workers' Federation
<b>BSPAN</b>	Bangladesh Social Protection Advocacy Network
<b>OSHE</b>	Bangladesh Occupational Safety, Health and Environment Foundation
<b>BFTUC</b>	Bangladesh Free Trade union Congress
<b>FGW</b>	Federation of Garments Workers
<b>BLF</b>	Bangladesh Labor Federation
<b>PDAP</b>	Participatory Development Action Program
<b>BMSF</b>	Bangladesh Mukto Shromik Federation
<b>JSL</b>	Jatiya Shromik League
<b>BJSD</b>	Bangladesh Jatiyabadi Shromik Dol
<b>LIE</b>	Labour at Informal Economy
<b>NDW</b>	National Domestic Workers Federation
<b>BSBWWF</b>	Bangladesh Sonjukto Building and Wood Workers Federation
<b>TGWF</b>	Textile and Garments Workers Federation
<b>BSSF</b>	Bangladesh Sonjukto Shromik Federation

INSPIR  
Bangladesh

## Europe

### BELGIQUE

#### WSM

**ACV-CSC** Algemeen Christelijk Vakverbond -  
Confédération des Syndicats chrétiens

**CM-MC** Christelijke Mutualiteit - La Mutualité Chrétienne

INSPIR  
Belgique

## Membres stratégiques continentaux

### Réseau continental **INSPIR Afrique centrale et de l'Ouest**

#### Caritas

**ACEAC** Association des Conférences Episcopales de l'Afrique Centrale

**RAES** Réseau Africain de l'économie sociale solidaire

**CSI-Afrique** Organisation régionale africaine de la Confédération Syndicale Internationale

### Réseau continental **INSPIR Amérique latine et Caraïbes**

**CSA** Confederación Sindical de trabajadores/as de las Americas

**RIPESS-LAC** Red Intercontinental de Promoción de la Economía Social y Solidaria para Latinoamérica y el Caribe

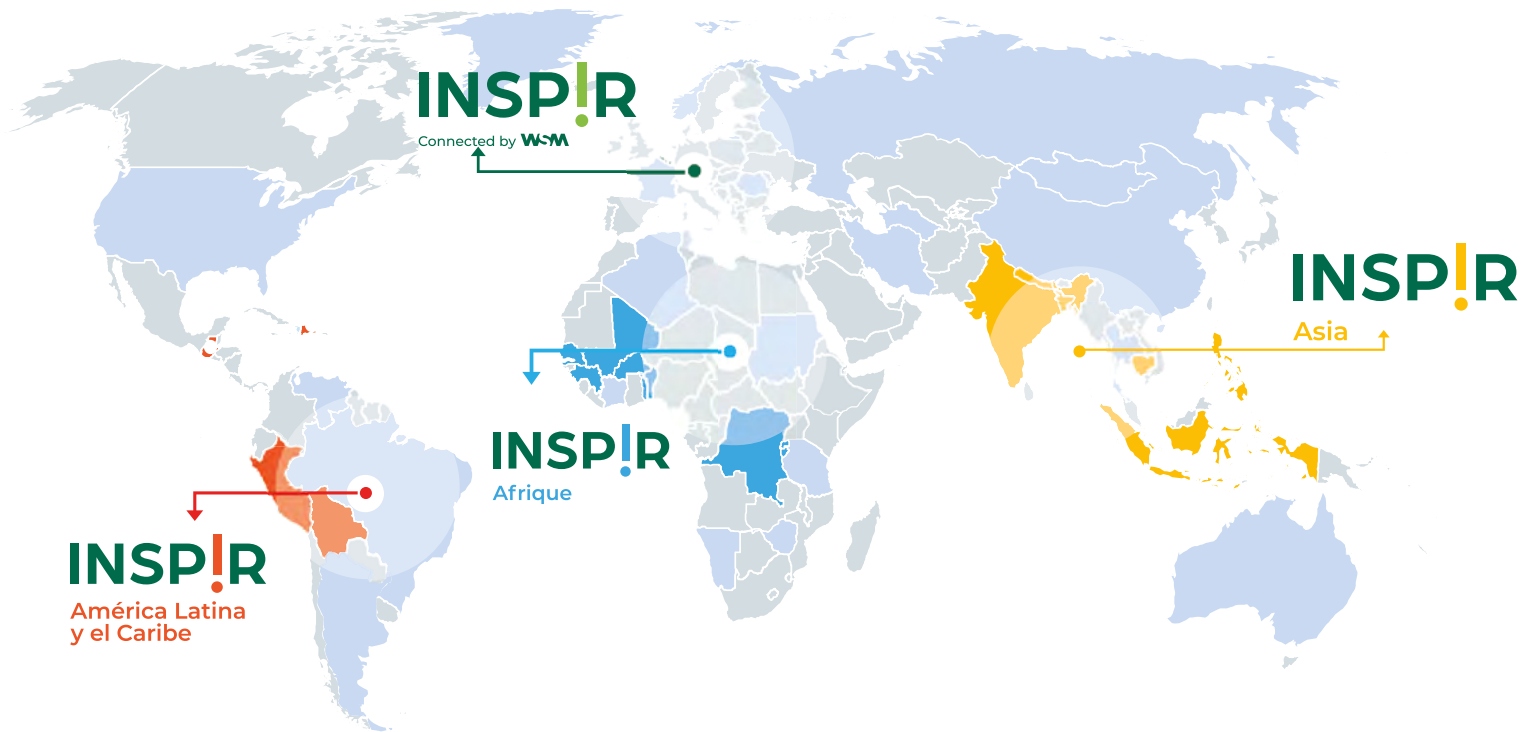
**MMM** Marcha Mundial de Mujeres

**JOCA** Juventud Obrera Cristiana de las Americas

**UGT** União Geral dos Trabalhadores

### Réseau continental **INSPIR Asie**

**IYCW ASPAC** International Young Christian Workers Asia - Pacific



# INSP!R

Réseau international pour  
le droit à la protection sociale

4  
CONTINENTS

166  
MEMBRES

20  
PAYS

71% de la population mondiale a peu ou pas du tout accès à une protection sociale. Et encore plus de personnes sont livrées à elles-mêmes lorsqu'elles sont malades, sans emploi ou trop âgées. La protection sociale n'est pas un privilège, c'est un droit humain. C'est aussi la meilleure assurance contre les inégalités, la pauvreté et l'exclusion. **Pour garantir ce droit à une protection sociale pour toutes et tous**, 166 mouvements sociaux dans 20 pays d'Afrique, d'Amérique latine & Caraïbes, d'Asie et d'Europe unissent leurs forces au sein du réseau mondial **INSP!R, le Réseau international pour le droit à la protection sociale**.

En tant qu'INSP!R, nous promovons et défendons le droit universel à la protection sociale ; nous revendiquons notre rôle d'acteurs clés du changement ; nous inspirons des politiques de protection sociale largement soutenues, pour toutes et tous, tout au long de la vie. Pour que personne ne soit laissé pour compte !

Notre réseau est une riche source d'expériences et d'expertise, nous permettant d'**apprendre** les uns des autres, de **renforcer nos actions** et de développer une stratégie commune pour **faire respecter nos droits en matière de protection sociale** aux niveaux international, continental et national. **Protéger** les droits de tout un chacun, **prévenir** l'impact négatif des aléas de la vie, **promouvoir** de meilleures conditions de vie et ainsi **transformer** les sociétés, sans laisser personne de côté : c'est ce à quoi nous travaillons au quotidien, sans relâche.